



## **Capitolo 5**

### **PREZZI**



## Dipartimento Decentramento e Servizi Civici – Direzione Servizi Civici

### Stato Civile e Statistica – Statistica - Rilevazione Prezzi al consumo

#### SERIE NAZIONALE

#### PREZZI AL CONSUMO: Numeri Indici Intera Collettività (NIC - NIS)

Tavola 5.1

Base Anno 2015 = 100

Anno 2022

DIVISIONI	Gennaio	Febbraio	Marzo	Aprile	Maggio	Giugno	Luglio	Agosto	Settembre	Ottobre	Novembre	Dicembre	Media
Prodotti alimentari, bevande non alcoliche	109,5	110,6	111,6	113,0	114,4	115,7	116,0	117,0	118,4	120,7	121,8	122,2	115,9
Bevande alcoliche e tabacchi	110,2	110,3	110,4	110,5	111,0	111,3	111,6	111,7	112,0	112,0	112,3	111,8	111,3
Abbigliamento e Calzature	102,9	103,0	103,6	103,7	104,0	104,1	104,0	104,0	105,2	105,8	106,1	106,2	104,4
Abitazione, acqua, energia e combustibili	126,4	131,1	132,3	129,9	132,2	134,0	133,6	141,8	142,5	176,8	181,0	179,2	145,1
Mobili, articoli e servizi per la casa	104,0	104,6	105,1	105,9	106,4	107,2	107,8	108,4	109,0	109,7	110,2	111,0	107,4
Servizi sanitari e spese per la salute	103,0	103,1	103,2	103,3	103,4	103,5	103,5	103,6	103,7	103,7	103,8	103,9	103,5
Trasporti	111,9	114,1	118,5	116,8	118,2	122,3	124,3	122,2	119,6	119,1	119,2	119,3	118,8
Comunicazioni	79,0	79,5	79,1	79,0	78,2	77,9	77,2	77,6	78,3	78,2	77,4	78,1	78,3
Ricreazione, spettacoli e cultura	102,9	103,2	102,8	101,5	101,6	101,7	102,5	103,7	102,8	102,7	102,9	105,9	102,9
Istruzione	81,4	81,4	81,4	81,4	81,4	81,5	81,5	81,5	82,1	82,1	82,1	82,1	81,7
Servizi Ricettivi e di Ristorazione	109,4	109,2	109,9	111,3	113,3	115,2	115,2	116,0	117,8	116,9	116,0	116,5	113,9
Altri beni e servizi	108,6	108,7	109,1	109,4	109,5	109,8	110,4	110,6	110,9	111,2	111,7	112,1	110,2
<b>Indice generale</b>	<b>108,3</b>	<b>109,3</b>	<b>110,4</b>	<b>110,3</b>	<b>111,2</b>	<b>112,5</b>	<b>113,0</b>	<b>113,9</b>	<b>114,2</b>	<b>118,1</b>	<b>118,7</b>	<b>119,0</b>	<b>113,2</b>
<b>Indice generale al netto di tabacchi</b>	<b>108,3</b>	<b>109,3</b>	<b>110,4</b>	<b>110,4</b>	<b>111,3</b>	<b>112,6</b>	<b>113,1</b>	<b>114,1</b>	<b>114,3</b>	<b>118,3</b>	<b>119,0</b>	<b>119,3</b>	<b>113,4</b>

L'indice per l'intera collettività nazionale (NIC - include i tabacchi) (NIS - esclude i tabacchi) misura l'inflazione a livello dell'intero sistema economico, in altre parole considera l'Italia come se fosse un'unica famiglia di consumatori, all'interno della quale le abitudini di spesa sono ovviamente differenziate

**SERIE NAZIONALE**

**PREZZI AL CONSUMO: Numeri Indici  
Famiglie Operai e Impiegati (FOI - FOS)**

**Tavola 5.2**

*Base Anno 2015 = 100*

*Anno 2022*

<b>DIVISIONI</b>	<b>Gennaio</b>	<b>Febbraio</b>	<b>Marzo</b>	<b>Aprile</b>	<b>Maggio</b>	<b>Giugno</b>	<b>Luglio</b>	<b>Agosto</b>	<b>Settembre</b>	<b>Ottobre</b>	<b>Novembre</b>	<b>Dicembre</b>	<b>Media Anno</b>
Prodotti alimentari, bevande non alcoliche	109,2	110,2	111,2	112,7	114,1	115,4	115,7	116,8	118,1	120,4	121,6	122,0	115,6
Bevande alcoliche e tabacchi	110,6	110,8	110,9	110,9	111,4	111,5	111,8	112,0	112,3	112,4	112,6	112,2	111,6
Abbigliamento e calzature	102,8	102,8	103,4	103,5	103,8	103,9	103,9	103,8	105,0	105,6	105,9	106,0	104,2
Abitazione, acqua, energia e combustibili	123,7	127,9	129,0	126,8	128,8	130,5	130,1	137,5	138,2	169,0	172,8	171,3	140,5
Mobili, articoli e servizi per la casa	103,9	104,6	105,2	106,0	106,7	107,6	108,3	109,0	109,7	110,5	111,0	112,0	107,9
Servizi sanitari e spese per la salute	103,1	103,3	103,3	103,5	103,5	103,6	103,7	103,8	103,9	104,0	104,0	104,1	103,7
Trasporti	111,9	114,0	118,5	116,5	117,8	121,7	123,5	121,0	119,1	118,6	118,8	118,8	118,4
Comunicazioni	75,6	76,1	75,7	75,6	74,7	74,4	73,6	74,0	74,8	74,7	73,8	74,5	74,8
Ricreazione, spettacoli e cultura	102,1	102,3	101,7	100,3	100,3	100,4	101,2	102,5	101,5	101,6	101,8	105,1	101,7
Istruzione	85,7	85,7	85,7	85,7	85,7	85,7	85,7	85,7	86,5	86,5	86,5	86,5	86,0
Servizi Ricettivi e di Ristorazione	109,9	109,9	110,5	111,7	113,4	114,9	115,1	115,8	117,3	116,9	116,6	117,1	114,1
Altri beni e servizi	108,6	108,8	109,1	109,5	109,6	109,8	110,5	110,7	111,0	111,4	111,9	112,3	110,3
<b>Indice generale</b>	<b>107,8</b>	<b>108,9</b>	<b>109,9</b>	<b>109,8</b>	<b>110,6</b>	<b>111,9</b>	<b>112,3</b>	<b>113,2</b>	<b>113,5</b>	<b>117,1</b>	<b>117,7</b>	<b>118,1</b>	<b>112,6</b>
<b>Indice generale al netto di tabacchi</b>	<b>107,7</b>	<b>108,8</b>	<b>109,9</b>	<b>109,7</b>	<b>110,6</b>	<b>111,9</b>	<b>112,3</b>	<b>113,2</b>	<b>113,5</b>	<b>117,2</b>	<b>117,9</b>	<b>118,2</b>	<b>112,6</b>

L'indice dei prezzi al consumo per le famiglie di operai e impiegati (FOI - include i tabacchi) (FOS - esclude i tabacchi) misura la variazione dei prezzi dei beni e servizi correntemente acquistati dalle famiglie dei lavoratori dipendenti non agricoli (operai ed impiegati). E' l'indice utilizzato per adeguare periodicamente i valori monetari, come i canoni degli affitti oppure gli assegni dovuti al coniuge separato.

Tavola 5.3

**SERIE CITTA' DI TORINO**  
**PREZZI AL CONSUMO: Numeri Indici**  
**Intera Collettività (NIC - NIS)**

Base Anno 2015 = 100

Anno 2022

DIVISIONI	Gennaio	Febbraio	Marzo	Aprile	Maggio	Giugno	Luglio	Agosto	Settembre	Ottobre	Novembre	Dicembre	Media Anno
Prodotti alimentari, bevande non alcoliche	108,0	109,4	111,0	112,0	113,2	114,3	114,0	114,8	115,7	118,2	119,7	120,1	114,2
Bevande alcoliche e tabacchi	109,7	109,9	109,8	110,0	110,4	110,8	111,1	111,3	111,2	111,1	111,8	111,5	110,7
Abbigliamento e Calzature	100,8	100,9	101,9	101,5	102,0	102,1	101,6	101,2	104,4	105,2	105,3	105,5	102,7
Abitazione, acqua, energia e combustibili	120,0	124,7	125,2	122,9	124,6	125,8	126,4	132,8	133,1	170,6	174,1	174,3	137,9
Mobili, articoli e servizi per la casa	104,8	106,0	107,0	107,6	108,1	108,7	109,1	109,5	110,1	110,9	111,2	112,1	108,8
Servizi sanitari e spese per la salute	100,6	100,9	100,9	100,9	100,8	100,8	100,8	100,9	100,0	100,3	101,0	100,9	100,7
Trasporti	112,1	114,5	119,2	117,7	119,1	123,5	126,0	124,1	120,7	120,0	120,2	120,5	119,8
Comunicazioni	72,6	73,0	73,0	72,9	71,7	71,4	70,5	71,0	71,8	71,8	70,6	71,4	71,8
Ricreazioni, spettacoli e cultura	103,3	103,8	103,5	102,0	102,1	102,3	103,3	104,4	103,4	103,6	104,0	107,7	103,6
Istruzione	84,1	84,1	84,1	84,1	84,1	84,1	84,1	84,1	84,8	84,7	84,7	84,7	84,3
Servizi Ricettivi e di Ristorazione	107,8	108,3	107,9	109,4	118,5	110,7	111,6	111,3	112,7	113,9	118,0	114,6	112,1
Altri beni e servizi	114,2	114,1	114,4	114,4	114,5	115,0	115,5	115,4	115,9	116,6	117,0	117,7	115,4
<b>Indice generale</b>	<b>106,9</b>	<b>108,2</b>	<b>109,3</b>	<b>109,1</b>	<b>110,4</b>	<b>110,8</b>	<b>111,4</b>	<b>112,0</b>	<b>112,0</b>	<b>116,4</b>	<b>117,5</b>	<b>117,9</b>	<b>111,8</b>
<b>Indice generale al netto di tabacchi</b>	<b>106,8</b>	<b>108,1</b>	<b>109,3</b>	<b>109,0</b>	<b>110,4</b>	<b>110,8</b>	<b>111,3</b>	<b>112,0</b>	<b>112,0</b>	<b>116,5</b>	<b>117,6</b>	<b>118,0</b>	<b>111,8</b>

Tavola 5.4

**SERIE CITTA' DI TORINO**  
**PREZZI AL CONSUMO: Numeri Indici**  
**Famiglie Operai e Impiegati (FOI - FOS)**

Base Anno 2015 = 100

Anno 2022

DIVISIONI	Gennaio	Febbraio	Marzo	Aprile	Maggio	Giugno	Luglio	Agosto	Settembre	Ottobre	Novembre	Dicembre	Media Anno
Prodotti alimentari, bevande non alcoliche	107,9	109,2	110,8	111,8	113,0	114,1	114,0	114,9	115,7	118,2	119,7	120,2	114,1
Bevande alcoliche e tabacchi	109,9	110,2	110,1	110,3	110,5	110,9	111,1	111,3	111,4	111,3	111,8	111,7	110,9
Abbigliamento e Calzature	100,6	100,6	101,6	101,1	101,6	101,8	101,3	100,8	104,1	104,8	105,0	105,1	102,4
Abitazione, acqua, energia e combustibili	118,1	122,5	123,0	120,8	122,4	123,5	124,1	129,9	130,2	164,6	167,9	168,1	134,6
Mobili, articoli e servizi per la casa	104,6	106,0	107,1	107,7	108,3	109,0	109,5	110,0	110,7	111,6	111,9	113,0	109,1
Servizi sanitari e spese per la salute	101,4	101,9	101,9	101,9	101,8	101,8	101,8	101,9	101,7	102,2	102,5	102,5	101,9
Trasporti	112,6	114,9	119,6	117,7	119,0	123,1	125,2	122,9	120,4	119,9	120,1	120,2	119,6
Comunicazioni	69,0	69,5	69,4	69,4	68,1	67,7	66,8	67,3	68,1	68,1	66,9	67,7	68,2
Ricreazioni, spettacoli e cultura	102,3	102,8	102,3	100,6	100,7	100,9	101,8	103,0	102,0	102,4	102,7	106,7	102,4
Istruzione	89,9	89,9	89,9	89,9	89,9	89,9	89,9	89,9	90,7	90,6	90,6	90,6	90,1
Servizi Ricettivi e di Ristorazione	107,8	108,4	108,3	109,5	116,1	110,6	111,5	111,4	112,7	113,8	117,1	114,8	111,8
Altri beni e servizi	115,0	114,9	115,2	115,2	115,3	115,8	116,3	116,3	116,7	117,5	117,9	118,7	116,2
<b>Indice generale</b>	<b>106,7</b>	<b>108,0</b>	<b>109,1</b>	<b>108,7</b>	<b>109,9</b>	<b>110,4</b>	<b>111,0</b>	<b>111,5</b>	<b>111,7</b>	<b>115,8</b>	<b>116,8</b>	<b>117,3</b>	<b>111,4</b>
<b>Indice generale al netto di tabacchi</b>	<b>106,4</b>	<b>107,7</b>	<b>108,9</b>	<b>108,5</b>	<b>109,7</b>	<b>110,3</b>	<b>110,8</b>	<b>111,3</b>	<b>111,5</b>	<b>115,8</b>	<b>116,8</b>	<b>117,3</b>	<b>111,3</b>

Tavola 5.5

**INDICE ARMONIZZATO per i paesi dell'Unione Europea – IPCA**  
**PREZZI AL CONSUMO: Numeri Indici**

Base Anno 2015 = 100

Anno 2022

DIVISIONI	Gennaio	Febbraio	Marzo	Aprile	Maggio	Giugno	Luglio	Agosto	Settembre	Ottobre	Novembre	Dicembre	Media Anno
Prodotti alimentari, bevande non alcoliche	109,8	110,8	111,8	113,2	114,7	116,0	116,2	117,3	118,6	120,9	122,1	122,4	116,2
Bevande alcoliche e tabacchi	110,1	110,2	110,3	110,3	110,9	111,1	111,4	111,6	111,9	111,9	112,2	111,7	111,1
Abbigliamento e Calzature	88,1	86,0	107,2	113,1	113,3	113,5	89,2	88,6	111,9	115,4	115,6	115,9	104,8
Abitazione, acqua, energia e combustibili	126,5	131,1	132,4	130,0	132,3	134,0	133,7	141,9	142,6	177,0	181,1	179,3	145,2
Mobili, articoli e servizi per la casa	103,4	103,8	104,7	105,7	106,4	107,2	107,3	107,6	108,6	109,5	110,2	111,1	107,1
Servizi sanitari e spese per la salute	103,6	103,7	103,8	104,1	104,2	104,3	104,4	104,5	104,6	104,7	104,9	105,0	104,3
Trasporti	111,9	114,1	118,5	116,8	118,1	122,2	124,3	122,2	119,6	119,0	119,2	119,3	118,8
Comunicazioni	79,1	79,5	79,2	79,1	78,3	78,0	77,3	77,7	78,4	78,3	77,4	78,1	78,4
Ricreazione, spettacoli e cultura	103,9	104,3	103,7	102,2	102,2	102,5	103,4	105,0	103,7	103,8	104,1	107,9	103,9
Istruzione	81,4	81,4	81,4	81,4	81,4	81,4	81,4	81,4	82,0	82,0	82,0	82,0	81,6
Servizi Ricettivi e di Ristorazione	109,5	109,2	109,9	111,4	113,4	115,3	115,3	116,1	117,8	116,9	116,1	116,6	114,0
Altri beni e servizi	108,3	108,6	109,1	109,7	109,8	110,1	110,3	110,5	111,0	111,6	112,1	112,4	110,3
<b>Indice generale</b>	<b>107,8</b>	<b>108,7</b>	<b>111,3</b>	<b>111,7</b>	<b>112,7</b>	<b>114,1</b>	<b>112,8</b>	<b>113,8</b>	<b>115,6</b>	<b>120,0</b>	<b>120,8</b>	<b>121,1</b>	<b>114,2</b>

L'indice armonizzato dei prezzi al consumo per i paesi dell'Unione Europea (IPCA) limita il campo di osservazione a consumi di beni e servizi che hanno regimi di prezzo comparabili nei diversi paesi dell'Unione Europea. Infatti viene assunto come indicatore per verificare la convergenza sulle diverse economie dei paesi membri dell'Unione, ai fini dell'accesso e della permanenza nell'Unione monetaria.

**Grafico 1**

**Confronto IPCA-NIC-FOI  
Indice Generale  
Anno 2022**

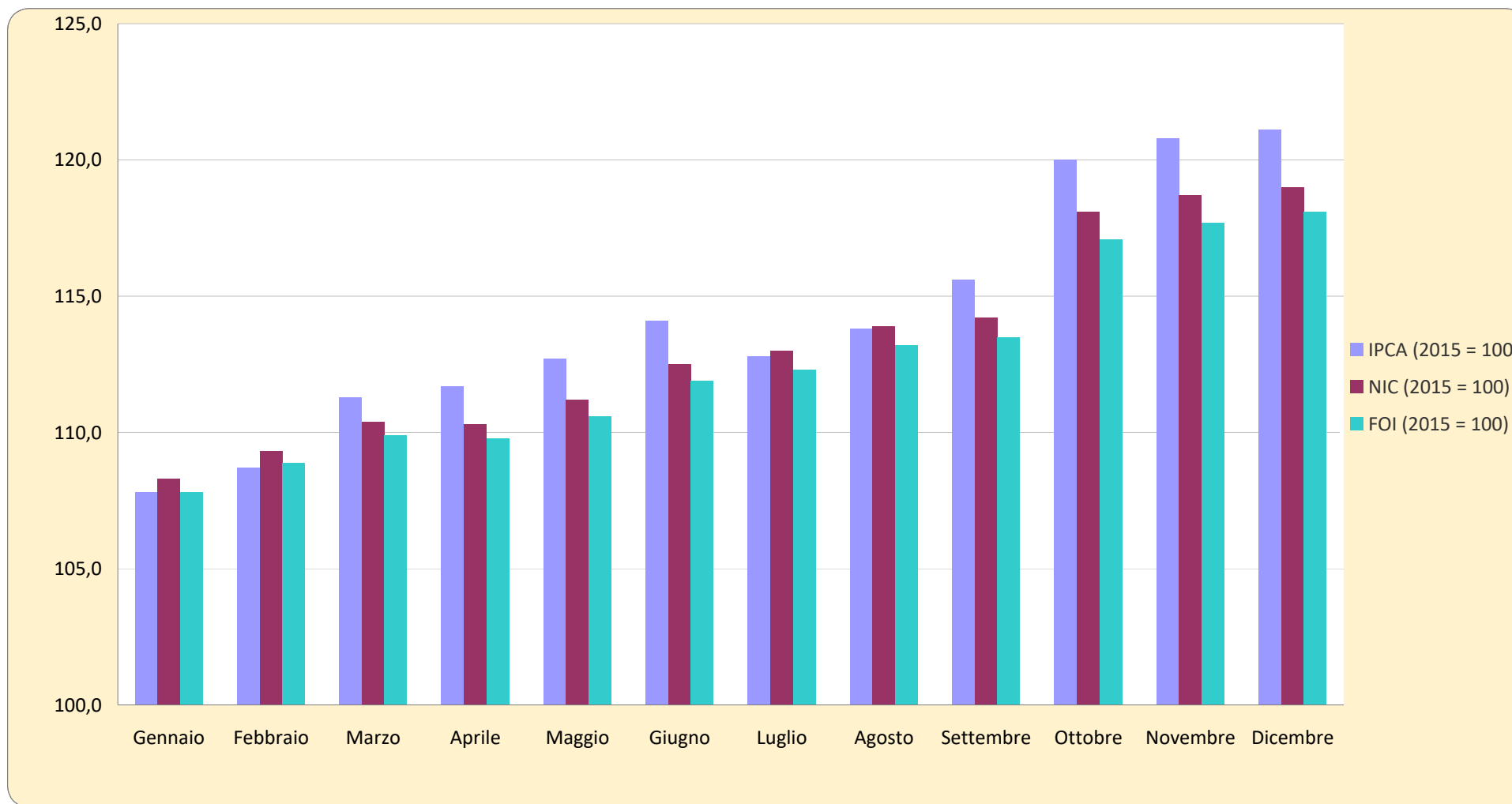


Tavola 5.6

**SERIE CITTA' DI TORINO**  
**Tassi Mensili NIC**  
**Variazioni Percentuali**

Base Anno 2015 = 100

Anno 2022

DIVISIONI	Gennaio	Febbraio	Marzo	Aprile	Maggio	Giugno	Luglio	Agosto	Settembre	Ottobre	Novembre	Dicembre
Prodotti alimentari, bevande non alcoliche	1,3	1,3	1,5	0,9	1,1	1,0	-0,3	0,7	0,8	2,2	1,3	0,3
Bevande alcoliche e tabacchi	0,8	0,2	-0,1	0,2	0,4	0,4	0,3	0,2	-0,1	-0,1	0,6	-0,3
Abbigliamento e Calzature	-0,4	0,1	1,0	-0,4	0,5	0,1	-0,5	-0,4	3,2	0,8	0,1	0,2
Abitazione, acqua, energia e combustibili	6,7	3,9	0,4	-1,8	1,4	1,0	0,5	5,1	0,2	28,2	2,1	0,1
Mobili, articoli e servizi per la casa	1,1	1,1	0,9	0,6	0,5	0,6	0,4	0,4	0,5	0,7	0,3	0,8
Servizi sanitari e spese per la salute	0,0	0,3	0,0	0,0	-0,1	0,0	0,0	0,1	-0,9	0,3	0,7	-0,1
Trasporti	-0,4	2,1	4,1	-1,3	1,2	3,7	2,0	-1,5	-2,7	-0,6	0,2	0,2
Comunicazioni	-0,4	0,6	0,0	-0,1	-1,6	-0,4	-1,3	0,7	1,1	0,0	-1,7	1,1
Ricreazione, spettacoli e cultura	0,6	0,5	-0,3	-1,4	0,1	0,2	1,0	1,1	-1,0	0,2	0,4	3,6
Istruzione	0,0	0,0	0,0	0,0	0,0	0,0	0,0	0,0	0,8	-0,1	0,0	0,0
Servizi Ricettivi e di Ristorazione	1,4	0,5	-0,4	1,4	8,3	-6,6	0,8	-0,3	1,3	1,1	3,6	-2,9
Altri beni e servizi	0,3	-0,1	0,3	0,0	0,1	0,4	0,4	-0,1	0,4	0,6	0,3	0,6
<b>Indice generale</b>	<b>1,1</b>	<b>1,2</b>	<b>1,0</b>	<b>-0,2</b>	<b>1,2</b>	<b>0,4</b>	<b>0,5</b>	<b>0,5</b>	<b>0,0</b>	<b>3,9</b>	<b>0,9</b>	<b>0,3</b>
<b>Indice generale al netto dei tabacchi</b>	<b>1,1</b>	<b>1,2</b>	<b>1,1</b>	<b>-0,3</b>	<b>1,3</b>	<b>0,4</b>	<b>0,5</b>	<b>0,6</b>	<b>0,0</b>	<b>4,0</b>	<b>0,9</b>	<b>0,3</b>



Tavola 5.7

**SERIE CITTA' DI TORINO**  
**Tassi Mensili FOI**  
**Variazioni Percentuali**

Base Anno 2015 = 100

Anno 2022

DIVISIONI	Gennaio	Febbraio	Marzo	Aprile	Maggio	Giugno	Luglio	Agosto	Settembre	Ottobre	Novembre	Dicembre
Prodotti alimentari, bevande non alcoliche	1,3	1,2	1,5	0,9	1,1	1,0	-0,1	0,8	0,7	2,2	1,3	0,4
Bevande alcoliche e tabacchi	0,6	0,3	-0,1	0,2	0,2	0,4	0,2	0,2	0,1	-0,1	0,4	-0,1
Abbigliamento e Calzature	-0,3	0,0	1,0	-0,5	0,5	0,2	-0,5	-0,5	3,3	0,7	0,2	0,1
Abitazione, acqua, energia e combustibili	6,1	3,7	0,4	-1,8	1,3	0,9	0,5	4,7	0,2	26,4	2,0	0,1
Mobili, articoli e servizi per la casa	1,0	1,3	1,0	0,6	0,6	0,6	0,5	0,5	0,6	0,8	0,3	1,0
Servizi sanitari e spese per la salute	-0,1	0,5	0,0	0,0	-0,1	0,0	0,0	0,1	-0,2	0,5	0,3	0,0
Trasporti	-0,1	2,0	4,1	-1,6	1,1	3,4	1,7	-1,8	-2,0	-0,4	0,2	0,1
Comunicazioni	-0,4	0,7	-0,1	0,0	-1,9	-0,6	-1,3	0,7	1,2	0,0	-1,8	1,2
Ricreazione, spettacoli e cultura	0,5	0,5	-0,5	-1,7	0,1	0,2	0,9	1,2	-1,0	0,4	0,3	3,9
Istruzione	0,0	0,0	0,0	0,0	0,0	0,0	0,0	0,0	0,9	-0,1	0,0	0,0
Servizi Ricettivi e di Ristorazione	1,1	0,6	-0,1	1,1	6,0	-4,7	0,8	-0,1	1,2	1,0	2,9	-2,0
Altri beni e servizi	0,2	-0,1	0,3	0,0	0,1	0,4	0,4	0,0	0,3	0,7	0,3	0,7
<b>Indice generale</b>	<b>1,0</b>	<b>1,2</b>	<b>1,0</b>	<b>-0,4</b>	<b>1,1</b>	<b>0,5</b>	<b>0,5</b>	<b>0,5</b>	<b>0,2</b>	<b>3,7</b>	<b>0,9</b>	<b>0,4</b>
<b>Indice generale al netto dei tabacchi</b>	<b>1,0</b>	<b>1,2</b>	<b>1,1</b>	<b>-0,4</b>	<b>1,1</b>	<b>0,5</b>	<b>0,5</b>	<b>0,5</b>	<b>0,2</b>	<b>3,9</b>	<b>0,9</b>	<b>0,4</b>

**SERIE CITTA' DI TORINO**  
**NIC**  
**Tassi Annuali Tendenziali**  
**Variazioni Percentuali**

**Tavola 5.8**

*Base Anno 2015 = 100*

*Anno 2022*

DIVISIONI	Gennaio	Febbraio	Marzo	Aprile	Maggio	Giugno	Luglio	Agosto	Settembre	Ottobre	Novembre	Dicembre
Prodotti alimentari, bevande non alcoliche	2,3	4,0	5,3	5,8	6,6	8,4	8,8	9,5	10,5	12,6	13,1	12,7
Bevande alcoliche e tabacchi	0,1	0,5	0,5	0,4	0,7	1,4	1,6	1,7	1,7	2,1	2,5	2,5
Abbigliamento e Calzature	0,1	0,2	1,1	1,4	1,5	1,6	1,3	1,4	3,9	4,7	4,3	4,2
Abitazione, acqua, energia e combustibili	18,5	23,2	23,3	20,0	21,3	22,5	20,2	25,6	26,3	55,8	55,4	54,9
Mobili, articoli e servizi per la casa	2,0	3,2	4,0	4,7	5,2	5,5	5,9	6,1	6,9	7,6	7,8	8,1
Servizi sanitari e spese per la salute	0,5	0,7	0,7	0,7	0,5	0,6	0,5	0,6	-0,5	-0,3	0,4	0,3
Trasporti	7,6	9,2	11,2	10,1	11,2	14,6	15,2	11,8	10,2	8,6	7,5	7,0
Comunicazioni	-6,2	-5,4	-4,8	-4,2	-5,2	-4,0	-5,4	-5,3	-4,4	-3,4	-2,4	-2,1
Ricreazione, spettacoli e cultura	1,3	1,4	0,7	-0,5	0,9	0,9	1,7	2,3	2,1	2,5	3,0	4,9
Istruzione	-0,1	-0,5	-0,5	-0,1	-0,1	-0,1	-0,1	-0,1	-0,1	0,7	0,7	0,7
Servizi Ricettivi e di Ristorazione	3,9	3,7	3,7	4,1	12,6	5,8	6,2	5,7	6,7	6,8	9,4	7,8
Altri beni e servizi	0,4	0,3	0,7	0,6	0,6	1,0	1,5	1,4	2,0	2,5	2,7	3,3
<b>Indice generale</b>	<b>3,8</b>	<b>4,9</b>	<b>5,6</b>	<b>5,3</b>	<b>6,6</b>	<b>7,1</b>	<b>7,2</b>	<b>7,4</b>	<b>7,7</b>	<b>11,2</b>	<b>11,6</b>	<b>11,5</b>
<b>Indice generale al netto dei tabacchi</b>	<b>3,8</b>	<b>5,1</b>	<b>5,8</b>	<b>5,4</b>	<b>6,7</b>	<b>7,3</b>	<b>7,3</b>	<b>7,6</b>	<b>7,9</b>	<b>11,5</b>	<b>11,8</b>	<b>11,7</b>

**SERIE NAZIONALE  
NIC  
Tassi Annuali Tendenziali  
Variazioni Percentuali**

**Tavola 5.9**

*Base Anno 2015 = 100*

*Anno 2022*

DIVISIONI	Gennaio	Febbraio	Marzo	Aprile	Maggio	Giugno	Luglio	Agosto	Settembre	Ottobre	Novembre	Dicembre
Prodotti alimentari, bevande non alcoliche	3,6	4,8	5,8	6,4	7,4	9,0	10,0	10,5	11,7	13,5	13,6	13,1
Bevande alcoliche e tabacchi	0,2	0,2	0,5	0,4	0,8	1,3	1,5	1,5	2,0	2,2	2,4	2,5
Abbigliamento e Calzature	0,6	0,8	1,3	1,4	1,6	1,7	1,7	1,8	2,5	3,0	3,1	3,2
Abitazione, acqua, energia e combustibili	22,7	27,4	28,3	24,7	26,4	28,1	24,7	31,5	32,1	57,0	56,6	54,5
Mobili, articoli e servizi per la casa	2,4	3,0	3,2	4,2	4,5	4,9	5,5	6,0	6,5	7,0	7,5	7,8
Servizi sanitari e spese per la salute	0,7	0,7	0,8	0,8	0,8	0,7	0,7	0,8	0,9	0,8	0,9	1,0
Trasporti	7,8	9,0	11,0	9,7	10,8	13,7	13,9	10,3	9,5	8,1	6,9	6,2
Comunicazioni	-4,1	-3,5	-3,5	-3,1	-3,6	-3,0	-3,9	-3,7	-3,0	-2,4	-2,1	-1,3
Ricreazione, spettacoli e cultura	1,2	1,3	0,5	-0,6	0,9	0,8	1,2	1,9	1,9	2,0	2,3	3,4
Istruzione	-0,5	-0,6	-0,5	-0,5	-0,5	-0,4	-0,4	-0,4	0,1	1,0	0,9	0,9
Servizi Ricettivi e di Ristorazione	4,3	4,0	4,7	3,6	6,0	7,2	6,4	6,5	8,0	7,6	7,9	8,1
Altri beni e servizi	0,7	0,6	1,2	1,4	1,5	1,7	2,2	2,4	2,8	3,0	3,3	3,5
<b>Indice generale</b>	<b>4,8</b>	<b>5,7</b>	<b>6,5</b>	<b>6,0</b>	<b>6,8</b>	<b>8,0</b>	<b>7,9</b>	<b>8,4</b>	<b>8,9</b>	<b>11,8</b>	<b>11,8</b>	<b>11,6</b>
<b>Indice generale al netto dei tabacchi</b>	<b>4,9</b>	<b>5,8</b>	<b>6,6</b>	<b>6,2</b>	<b>7,0</b>	<b>8,2</b>	<b>8,1</b>	<b>8,7</b>	<b>9,0</b>	<b>12,1</b>	<b>12,2</b>	<b>11,9</b>

**SERIE CITTA' DI TORINO**  
**FOI**  
**Tassi Annuali Tendenziali**  
**Variazioni Percentuali**

**Tavola 5.10**

*Base Anno 2015 = 100*

*Anno 2022*

DIVISIONI	Gennaio	Febbraio	Marzo	Aprile	Maggio	Giugno	Luglio	Agosto	Settembre	Ottobre	Novembre	Dicembre
Prodotti alimentari, bevande non alcoliche	2,3	3,9	5,2	5,8	6,6	8,4	8,9	9,6	10,6	12,7	13,1	12,9
Bevande alcoliche e tabacchi	0,4	0,6	0,5	0,5	0,8	1,4	1,5	1,6	1,7	1,9	2,2	2,3
Abbigliamento e Calzature	0,2	0,2	1,1	1,3	1,5	1,6	1,4	1,4	4,1	4,7	4,3	4,2
Abitazione, acqua, energia e combustibili	16,2	20,7	20,7	17,6	19,0	19,9	18,4	23,4	24,0	51,7	51,4	51,0
Mobili, articoli e servizi per la casa	1,9	3,3	4,2	5,0	5,5	5,9	6,5	6,6	7,6	8,3	8,5	9,1
Servizi sanitari e spese per la salute	0,5	1,0	1,0	0,9	0,8	0,8	0,8	0,8	0,4	0,8	1,0	1,0
Trasporti	8,0	9,3	11,5	10,0	11,1	14,1	14,3	10,4	9,9	8,3	7,3	6,7
Comunicazioni	-6,9	-6,0	-5,4	-4,7	-5,7	-4,6	-5,9	-6,0	-5,0	-3,8	-2,6	-2,3
Ricreazione, spettacoli e cultura	1,2	1,4	0,5	-1,1	0,6	0,6	1,2	2,0	1,7	2,3	2,6	4,8
Istruzione	0,6	0,3	0,3	0,6	0,6	0,6	0,6	0,6	0,4	0,8	0,8	0,8
Servizi Ricettivi e di Ristorazione	3,4	3,5	3,6	4,1	10,2	5,3	5,8	5,5	6,4	6,8	8,8	7,7
Altri beni e servizi	0,3	0,1	0,3	0,5	0,4	0,8	1,4	1,4	1,8	2,4	2,6	3,4
<b>Indice generale</b>	<b>3,7</b>	<b>4,9</b>	<b>5,4</b>	<b>5,0</b>	<b>6,2</b>	<b>6,8</b>	<b>6,9</b>	<b>7,0</b>	<b>7,5</b>	<b>10,8</b>	<b>11,1</b>	<b>11,1</b>
<b>Indice generale al netto dei tabacchi</b>	<b>3,7</b>	<b>4,9</b>	<b>5,5</b>	<b>5,1</b>	<b>6,3</b>	<b>7,0</b>	<b>7,1</b>	<b>7,1</b>	<b>7,6</b>	<b>11,1</b>	<b>11,3</b>	<b>11,4</b>

Tavola 5.11

Base Anno 2015 = 100

**SERIE NAZIONALE  
FOI  
Tassi Annuali Tendenziali  
Variazioni Percentuali**

Anno 2022

DIVISIONI	Gennaio	Febbraio	Marzo	Aprile	Maggio	Giugno	Luglio	Agosto	Settembre	Ottobre	Novembre	Dicembre
Prodotti alimentari, bevande non alcoliche	3,5	4,7	5,6	6,3	7,3	9,0	9,9	10,5	11,6	13,5	13,6	13,3
Bevande alcoliche e tabacchi	0,4	0,4	0,5	0,5	0,9	1,2	1,3	1,5	1,8	2,1	2,3	2,3
Abbigliamento e Calzature	0,6	0,7	1,2	1,4	1,5	1,6	1,7	1,8	2,4	2,9	3,1	3,1
Abitazione, acqua, energia e combustibili	20,2	24,4	25,2	21,9	23,5	25,1	22,3	28,5	29,0	52,0	51,6	49,7
Mobili, articoli e servizi per la casa	2,5	3,2	3,5	4,5	4,9	5,4	6,1	6,7	7,2	7,8	8,3	8,7
Servizi sanitari e spese per la salute	0,6	0,7	0,7	0,8	0,7	0,7	0,8	0,9	0,9	1,0	0,9	1,0
Trasporti	7,8	8,9	11,2	9,5	10,5	13,3	13,5	9,6	9,3	7,7	6,6	6,0
Comunicazioni	-4,5	-3,9	-3,9	-3,4	-4,0	-3,4	-4,4	-4,3	-3,4	-2,7	-2,5	-1,6
Ricreazione, spettacoli e cultura	0,8	0,8	-0,1	-1,4	0,3	0,3	0,7	1,6	1,3	1,7	2,0	3,4
Istruzione	-0,1	-0,1	-0,1	-0,1	-0,1	-0,1	-0,1	-0,1	0,5	1,2	0,9	0,9
Servizi Ricettivi e di Ristorazione	3,8	3,7	4,2	3,8	5,6	6,4	6	6,3	7,4	7,2	7,7	7,8
Altri beni e servizi	0,6	0,6	1,1	1,3	1,5	1,6	2,2	2,4	2,7	3,1	3,3	3,6
<b>Indice generale</b>	<b>4,6</b>	<b>5,5</b>	<b>6,1</b>	<b>5,7</b>	<b>6,4</b>	<b>7,6</b>	<b>7,6</b>	<b>8,0</b>	<b>8,4</b>	<b>11,2</b>	<b>11,1</b>	<b>11,0</b>
<b>Indice generale senza tabacchi</b>	<b>4,7</b>	<b>5,6</b>	<b>6,4</b>	<b>5,8</b>	<b>6,8</b>	<b>7,8</b>	<b>7,8</b>	<b>8,1</b>	<b>8,6</b>	<b>11,5</b>	<b>11,5</b>	<b>11,3</b>

Grafico 2

**INDICE GENERALE FOI**  
**Tassi Annuali Tendenziali**  
**Serie Nazionale - Città di Torino**  
**Anno 2022**

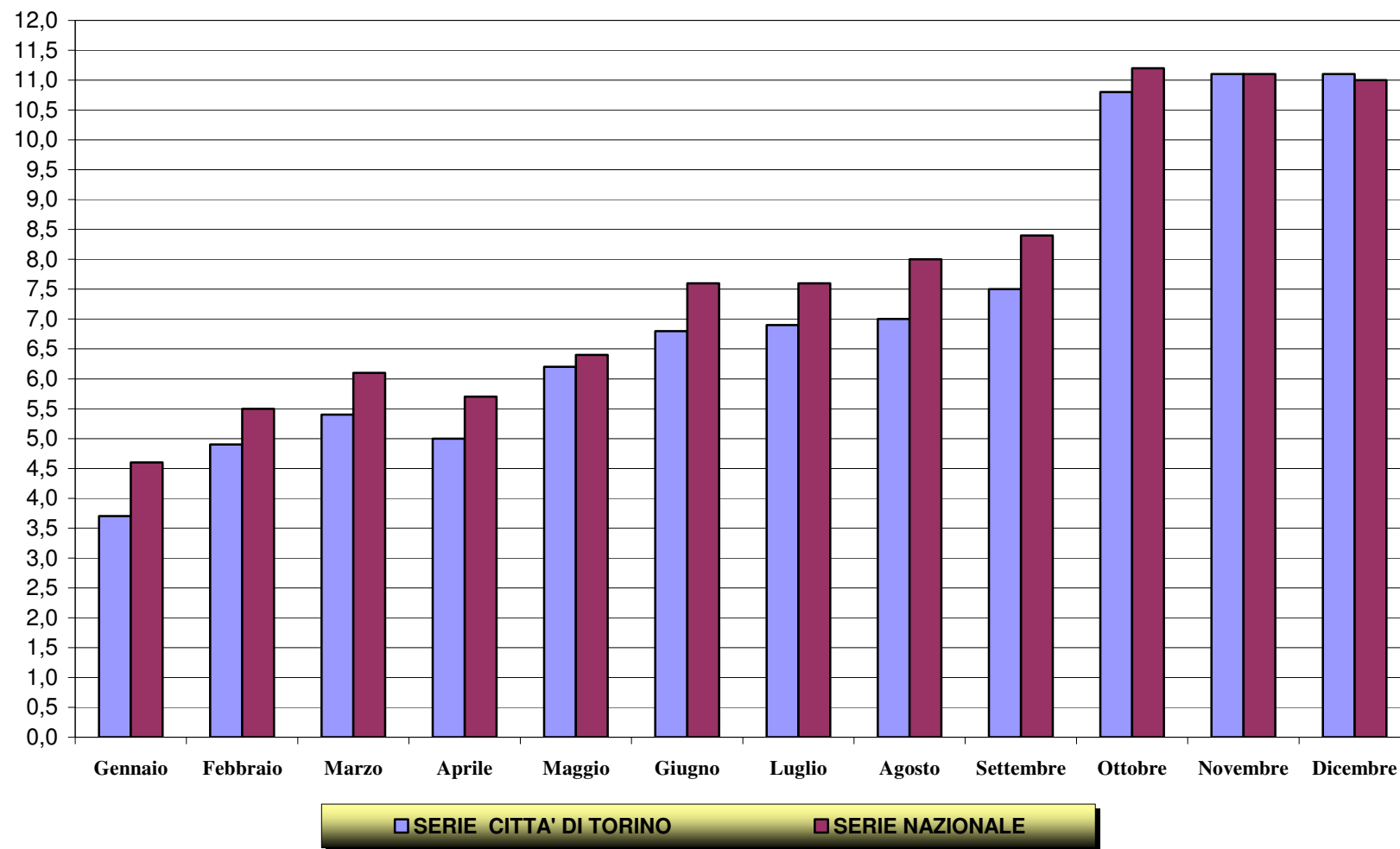


Grafico 3

**INDICE GENERALE NIC**  
**Tassi Annuali Tendenziali**  
**Serie Nazionale - Città di Torino**  
**Anno 2022**

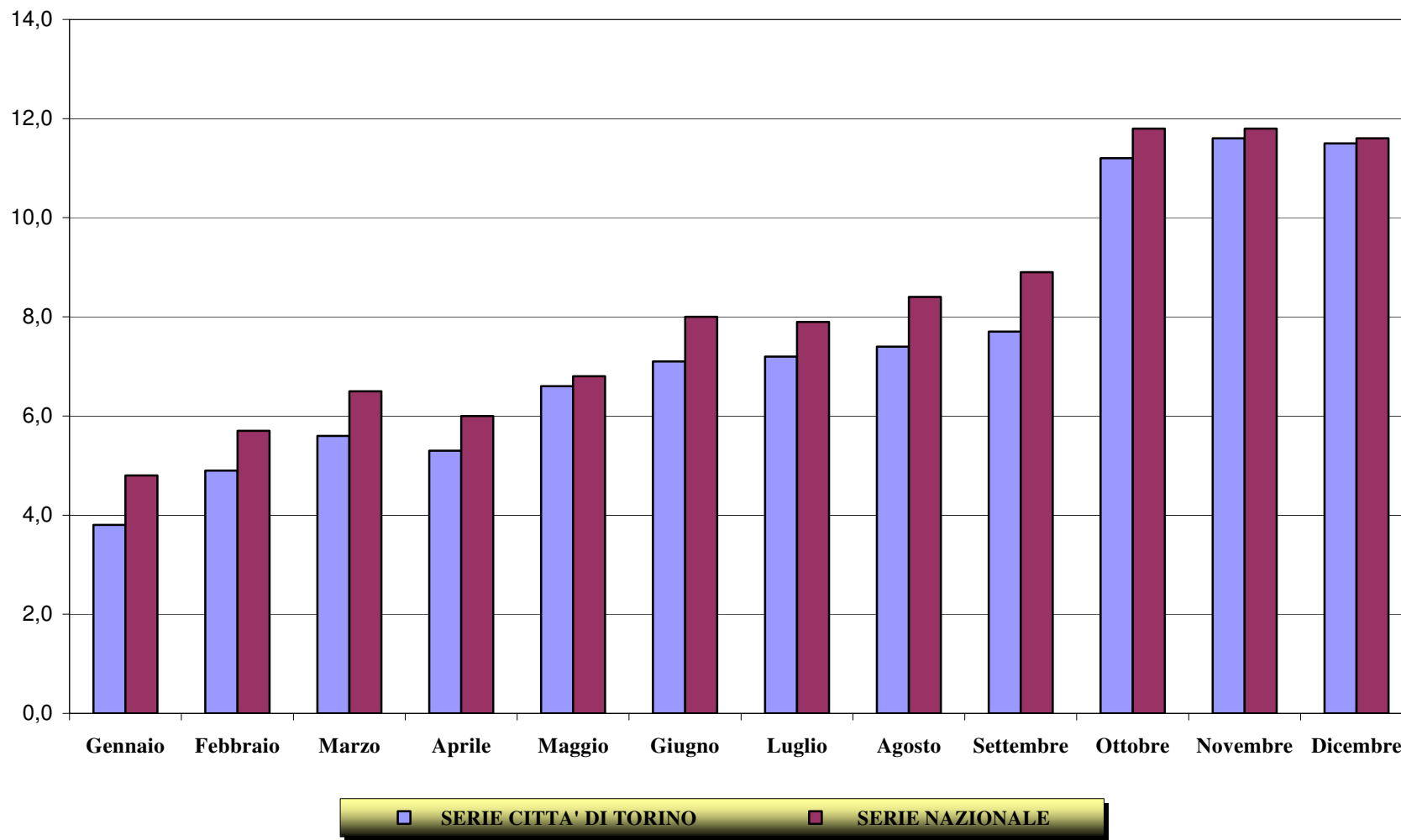


Tavola 5.12

**SERIE CITTA' di TORINO – NAZIONALE**  
**Tassi Medi Annui indice prezzi al consumo NIC**

DIVISIONI	2017		2018		2019		2020		2021		2022	
	Torino	Nazionale	Torino	Nazionale	Torino	Nazionale	Torino	Nazionale	Torino	Nazionale	Torino	Nazionale
Prodotti alimentari, bevande non alcoliche	2,1	1,9	1,6	1,2	0,8	0,8	1,3	1,4	-0,3	0,6	8,2	9,1
Bevande alcoliche e tabacchi	0,9	0,6	2,8	2,9	2,2	2,2	1,2	2,0	0,3	0,4	1,3	1,3
Abbigliamento e Calzature	-0,8	0,3	0,4	0,2	0,2	0,3	0,6	0,7	-0,6	0,5	2,1	1,9
Abitazione, acqua, energia e combustibili	1,5	1,8	2,0	2,5	0,9	1,3	-2,8	-3,3	5,7	7,0	31,1	35,0
Mobili, articoli e servizi per la casa	0,1	0,0	0,0	0,2	0,9	0,0	0,9	0,7	0,6	0,9	5,6	5,2
Servizi sanitari e spese per la salute	-0,4	0,2	0,5	-0,1	0,2	0,5	0,5	0,7	1,0	1,0	0,4	0,8
Trasporti	3,7	3,4	3,1	2,7	0,9	0,8	-2,4	-2,3	4,8	4,9	10,3	9,7
Comunicazioni	-3,0	-2,3	-4,7	-3,0	-8,6	-7,7	-6,8	-4,9	-4,6	-2,5	-4,4	-3,1
Ricreazioni, spettacoli e cultura	0,4	0,3	0,1	0,4	0,2	-0,1	-0,1	-0,2	0,5	0,4	1,8	1,5
Istruzione	-4,3	-4,7	-10,7	-12,6	0,6	0,4	0,2	0,0	-2,5	-3,0	0,0	0,0
Servizi Ricettivi e di Ristorazione	0,4	1,6	1,3	1,2	1,1	1,3	0,4	0,5	1,1	1,8	6,5	6,3
Altri beni e servizi	1,1	0,8	2,8	2,2	3,5	1,7	3,7	1,7	1,5	1,0	1,4	2,0
<b>Indice generale</b>	<b>1,0</b>	<b>1,2</b>	<b>1,2</b>	<b>1,2</b>	<b>0,7</b>	<b>0,6</b>	<b>-0,1</b>	<b>-0,2</b>	<b>1,5</b>	<b>1,9</b>	<b>7,5</b>	<b>8,1</b>
<b>Indice generale al netto dei tabacchi</b>	<b>1,0</b>	<b>1,3</b>	<b>1,1</b>	<b>1,1</b>	<b>0,7</b>	<b>0,5</b>	<b>-0,1</b>	<b>-0,2</b>	<b>1,5</b>	<b>1,9</b>	<b>7,6</b>	<b>8,4</b>



**Grafico 4**

**Confronti Tassi Medi NIC  
Serie Città di Torino – Serie Nazionale  
Indice generale – Anno 2022**

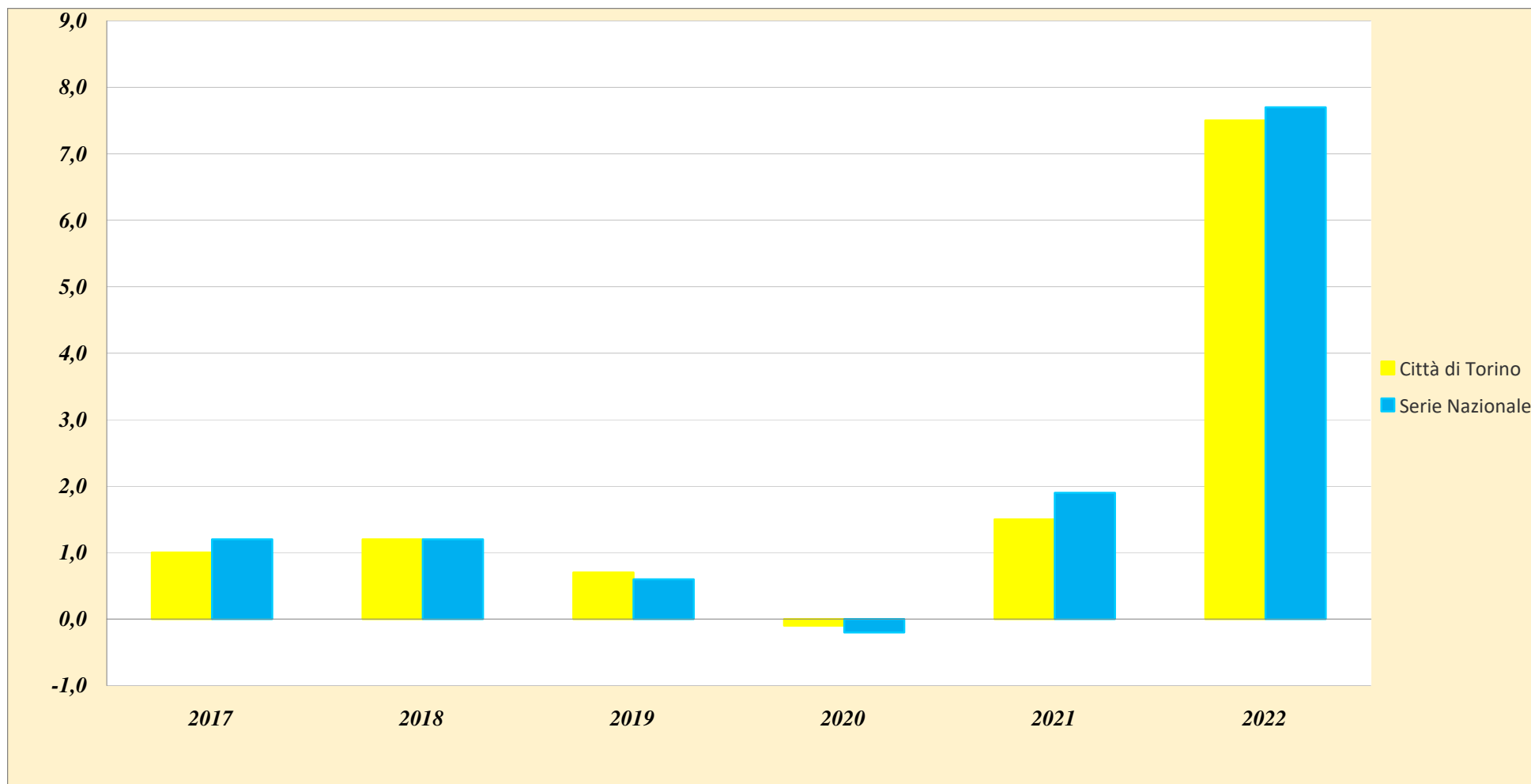


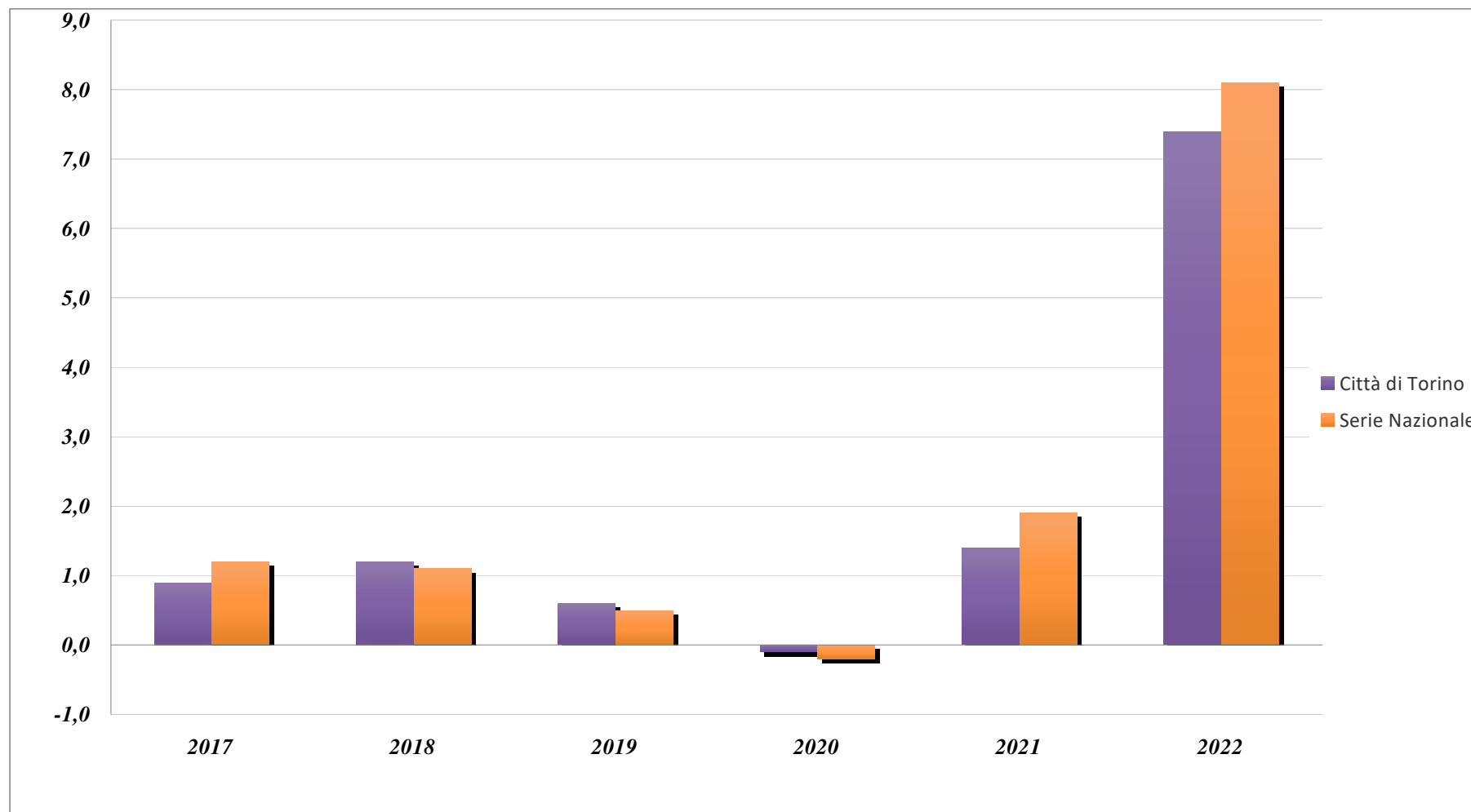
Tavola 5.13

**SERIE CITTA' di TORINO – NAZIONALE**  
**Tassi Medi Anni indice prezzi al consumo FOI**

DIVISIONI	2017		2018		2019		2020		2021		2022	
	Torino	Nazionale	Torino	Nazionale	Torino	Nazionale	Torino	Nazionale	Torino	Nazionale	Torino	Nazionale
Prodotti alimentari e bevande analcoliche	2,0	1,8	1,6	1,2	0,7	0,7	1,4	1,4	-0,3	0,6	8,3	9,1
Bevande alcoliche e tabacchi	0,8	0,7	2,5	2,7	2,3	2,4	1,5	2,0	0,4	0,5	1,3	1,3
Abbigliamento e calzature	-0,9	0,4	0,4	0,2	0,1	0,2	0,6	0,7	-0,7	0,4	2,2	1,9
Abitazione, acqua, elettricità e combustibili	1,3	1,6	1,9	2,3	1,0	1,1	-2,4	-2,8	5,1	6,2	28,2	31,6
Mobili, articoli e servizi per la casa	0,1	0,1	0,1	0,1	0,7	0,0	0,8	0,6	0,6	0,9	6,0	5,8
Servizi sanitari e spese per la salute	-0,3	0,2	0,5	0,0	0,2	0,6	1,2	0,7	1,0	0,9	0,8	0,9
Trasporti	3,5	3,2	3,0	2,6	1,0	0,8	-2,4	-2,2	4,9	4,8	10,0	9,5
Comunicazioni	-3,6	-2,8	-5,6	-3,8	-10,0	-9,1	-7,8	-5,8	-5,3	-3,1	-4,9	-3,5
Ricreazioni, spettacoli e cultura	0,2	0,2	0,0	0,3	-0,1	-0,2	-0,2	-0,3	0,3	0,3	1,5	0,9
Istruzione	-3,1	-3,9	-7,7	-10,4	0,9	0,5	0,6	0,3	-1,6	-1,9	0,6	0,2
Servizi ricettivi e di ristorazione	0,7	1,5	1,2	1,4	1,0	1,3	0,4	0,8	1,1	1,8	5,9	5,8
Altri beni e servizi	1,2	0,8	2,7	2,2	3,7	1,6	4,0	1,8	1,9	1,0	1,2	2,0
<b>Indice generale</b>	<b>0,9</b>	<b>1,2</b>	<b>1,2</b>	<b>1,1</b>	<b>0,6</b>	<b>0,5</b>	<b>-0,1</b>	<b>-0,2</b>	<b>1,4</b>	<b>1,9</b>	<b>7,2</b>	<b>7,9</b>
<b>Indice generale al netto dei tabacchi</b>	<b>1,0</b>	<b>1,1</b>	<b>1,1</b>	<b>1,1</b>	<b>0,6</b>	<b>0,5</b>	<b>-0,2</b>	<b>-0,3</b>	<b>1,4</b>	<b>1,9</b>	<b>7,4</b>	<b>8,1</b>

Grafico 5

**Confronto Tassi Medi FOI  
Serie Città di Torino – Serie Nazionale  
Indice Generale  
Anno 2022**



**Tavola 5.14 NUMERI INDICI GENERALI DEI PREZZI AL CONSUMO (NIC - FOI)**  
calcolati per la Città di Torino (medie annue)

BASE ANNO 1998 = 100 (NIC)		
Anno	Indice	Variazione %
1998	100,0	=
1999	101,3	1,3
2000	104,8	3,5
2001	107,9	3,0
2002	110,6	2,5
2003	113,8	2,9
2004	117,0	2,8
2005	119,9	2,5
2006	123,0	2,6
2007	125,5	2,0
2008	130,1	3,7
2009	130,9	0,6
2010	133,2	1,8

BASE ANNO 1995 = 100 (FOI)		
Anno	Indice	Variazione %
1995	100,0	=
1996	103,6	3,6
1997	105,6	1,9
1998	107,7	2,0
1999	109,5	1,7
2000	113,2	3,4
2001	116,5	2,9
2002	119,5	2,6
2003	122,9	2,8
2004	126,3	2,8
2005	129,3	2,4
2006	132,5	2,5
2007	135,2	2,0
2008	140,2	3,7
2009	141,0	0,6
2010	143,4	1,7

**Tavola 5.15 NUMERI INDICI GENERALI DEI PREZZI AL CONSUMO (NIS - FOS)**  
calcolati per la Città di Torino (medie annue)

BASE ANNO 1998 = 100 (NIS)		
Anno	Indice	Variazione %
1998	100,0	=
1999	101,3	1,3
2000	104,8	3,5
2001	107,9	3,0
2002	110,8	2,7
2003	113,8	2,7
2004	116,9	2,7
2005	119,7	2,4
2006	122,7	2,5
2007	125,3	2,1
2008	129,8	3,6
2009	130,6	0,6
2010	132,8	1,7

BASE ANNO 1995 = 100 (FOS)		
Anno	Indice	Variazione %
1995	100,0	=
1996	103,5	3,5
1997	105,5	1,9
1998	107,5	1,9
1999	109,3	1,7
2000	113,0	3,4
2001	116,5	3,1
2002	119,6	2,7
2003	122,8	2,7
2004	126,1	2,7
2005	128,9	2,2
2006	131,9	2,3
2007	134,5	2,0
2008	139,4	3,6
2009	140,1	0,5
2010	142,5	1,7

**Tavola 5.16 NUMERI INDICI GENERALI DEI PREZZI AL CONSUMO (NIC - FOI)**  
calcolati per la Città di Torino (medie annue)

BASE ANNO 2010 = 100 (NIC)		
anno	indice	variazione %
2010	100,0	=
2011	102,4	2,4
2012	105,5	3,0
2013	106,7	1,1
2014	106,8	0,1
2015	106,7	-0,1

BASE ANNO 2010 = 100 (FOI)		
anno	indice	variazione %
2010	100,0	=
2011	102,4	2,4
2012	105,5	3,0
2013	106,7	1,1
2014	106,9	0,2
2015	106,7	-0,2

**Tavola 5.17 NUMERI INDICI GENERALI DEI PREZZI AL CONSUMO (NIS - FOS)**  
calcolati per la Città di Torino (medie annue)

BASE ANNO 2010 = 100 (NIS)		
anno	indice	variazione %
2010	100,0	=
2011	102,3	2,3
2012	105,4	3,0
2013	106,6	1,1
2014	106,7	0,1
2015	106,6	-0,1

BASE ANNO 2010 = 100 (FOS)		
anno	indice	variazione %
2010	100,0	=
2011	102,3	2,3
2012	105,4	3,0
2013	106,5	1,0
2014	106,7	0,2
2015	106,5	-0,2

**Tavola 5.18 NUMERI INDICI GENERALI DEI PREZZI AL CONSUMO (NIC - FOI)**  
calcolati per la Città di Torino (medie annue)

BASE ANNO 2015 = 100 (NIC)		
anno	indice	variazione %
2018	101,9	1,2
2019	102,6	0,7
2020	102,5	-0,1
2021	104,0	1,5
2022	111,8	7,5

BASE ANNO 2015 = 100 (FOI)		
anno	indice	variazione %
2018	102,0	1,2
2019	102,6	0,6
2020	102,5	-0,1
2021	103,9	1,4
2022	111,4	7,2

**Tavola 5.19 NUMERI INDICI GENERALI DEI PREZZI AL CONSUMO (NIS - FOS)**  
calcolati per la Città di Torino (medie annue)

BASE ANNO 2015 = 100 (NIS)		
anno	indice	variazione %
2018	101,8	1,1
2019	102,5	0,7
2020	102,4	-0,1
2021	103,9	1,5
2022	111,8	7,6

BASE ANNO 2015 = 100 (FOS)		
anno	indice	variazione %
2018	101,8	1,1
2019	102,4	0,6
2020	102,2	-0,2
2021	103,6	1,4
2022	111,3	7,4

**SERIE CITTA' DI TORINO**  
**INDICI DEI PREZZI AL CONSUMO NIC**  
**Prodotti a diversa frequenza d'acquisto**

Tavola 5.20

Base Anno 2015 = 100

Anno 2022

Tipologia del prodotto	Gennaio	Febbraio	Marzo	Aprile	Maggio	Giugno	Luglio	Agosto	Settembre	Ottobre	Novembre	Dicembre
Alta frequenza	108,4	109,9	112,1	111,5	112,5	114,2	114,4	113,6	114,1	115,3	116,3	116,3
Media frequenza	108,7	110,0	110,2	110,2	112,7	111,9	113,1	115,2	114,6	124,5	126,2	126,7
Bassa frequenza	100,7	101,6	102,3	102,3	102,3	102,4	102,5	103,1	103,3	104,0	104,2	104,9
<b>Indice generale</b>	<b>106,9</b>	<b>108,2</b>	<b>109,3</b>	<b>109,1</b>	<b>110,4</b>	<b>110,8</b>	<b>111,4</b>	<b>112,0</b>	<b>112,0</b>	<b>116,4</b>	<b>117,5</b>	<b>117,9</b>

Dall'indice generale dei prezzi al consumo per l'intera collettività (NIC), calcolato sui prezzi rilevati mensilmente in base alla classificazione del paniere Coicop, vengono elaborati i dati relativi a tre raggruppamenti riferiti alle diverse frequenze di acquisto dei prodotti da parte dei consumatori.

I tre raggruppamenti si dividono:

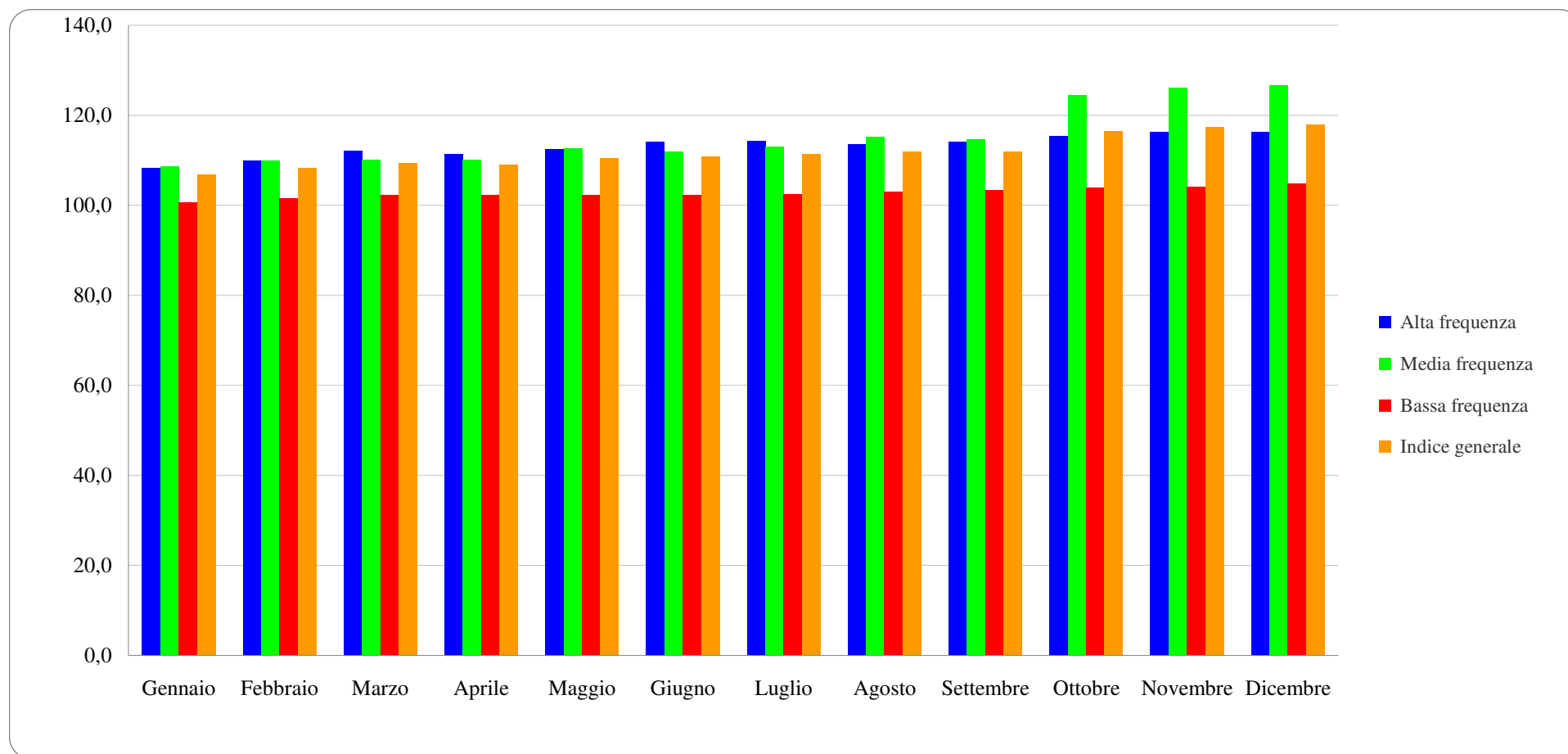
**Prodotti ad alta frequenza di acquisto:** includono, oltre ai generi alimentari, le bevande alcoliche e analcoliche, i tabacchi, le spese per l'affitto, i beni non durevoli per la casa, i servizi per la pulizia e manutenzione della casa, i carburanti, i trasporti urbani, i giornali e i periodici, i servizi di ristorazione, le spese di assistenza.

**Prodotti a media frequenza di acquisto:** comprendono, tra gli altri, le spese di abbigliamento, le tariffe elettriche e quelle relative all'acqua potabile e lo smaltimento dei rifiuti, i medicinali, i servizi medici e quelli dentistici, i trasporti stradali, ferroviari marittimi e aerei, i servizi postali e telefonici, i servizi ricreativi e culturali, i pacchetti vacanze, i libri, gli alberghi e gli altri servizi di alloggio.

**Prodotti a bassa frequenza:** comprendono gli elettrodomestici, i servizi ospedalieri, l'acquisto dei mezzi di trasporto, i servizi di trasloco, gli apparecchi audiovisivi, fotografici e informatici, gli articoli sportivi.

Grafico 6

**SERIE CITTA' DI TORINO**  
**INDICI DEI PREZZI AL CONSUMO NIC**  
**Prodotti a diversa frequenza d'acquisto - Anno 2022**



Tav. 5.21

**SERIE CITTA' DI TORINO**  
**INDICI DEI PREZZI AL CONSUMO NIC**  
*Prodotti a diversa frequenza d'acquisto*  
*Variazioni Congiunturali*

*Base anno = 2015*

*Anno 2022*

<b>Tipologia del prodotto</b>	<b>Gennaio</b>	<b>Febbraio</b>	<b>Marzo</b>	<b>Aprile</b>	<b>Maggio</b>	<b>Giugno</b>	<b>Luglio</b>	<b>Agosto</b>	<b>Settembre</b>	<b>Ottobre</b>	<b>Novembre</b>	<b>Dicembre</b>
Alta frequenza	0,9	1,4	2,0	-0,5	0,9	1,5	0,2	-0,7	0,4	1,1	0,9	0,0
Media frequenza	1,8	1,2	0,2	0,0	2,3	-0,7	1,1	1,9	-0,5	8,6	1,4	0,4
Bassa frequenza	0,4	0,9	0,7	0,0	0,0	0,1	0,1	0,6	0,2	0,7	0,2	0,7
<b>Indice generale</b>	<b>1,1</b>	<b>1,2</b>	<b>1,0</b>	<b>-0,2</b>	<b>1,2</b>	<b>0,4</b>	<b>0,5</b>	<b>0,5</b>	<b>0,0</b>	<b>3,9</b>	<b>0,9</b>	<b>0,3</b>



Grafico 7

SERIE CITTA' DI TORINO  
INDICI DEI PREZZI AL CONSUMO NIC  
*Prodotti a diversa frequenza d'acquisto - Anno 2022*  
*Variazioni Congiunturali*

Alta frequenza, Media frequenza, Bassa frequenza e Indice generale

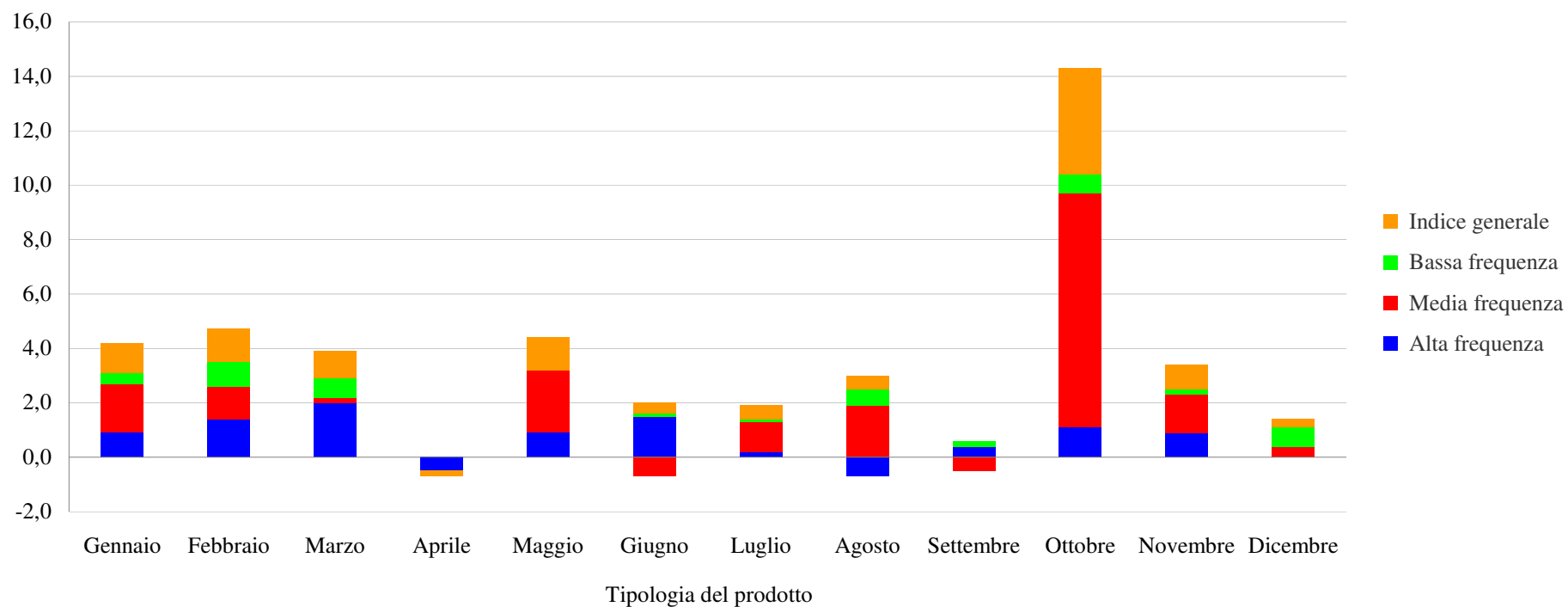


Tavola 5.22

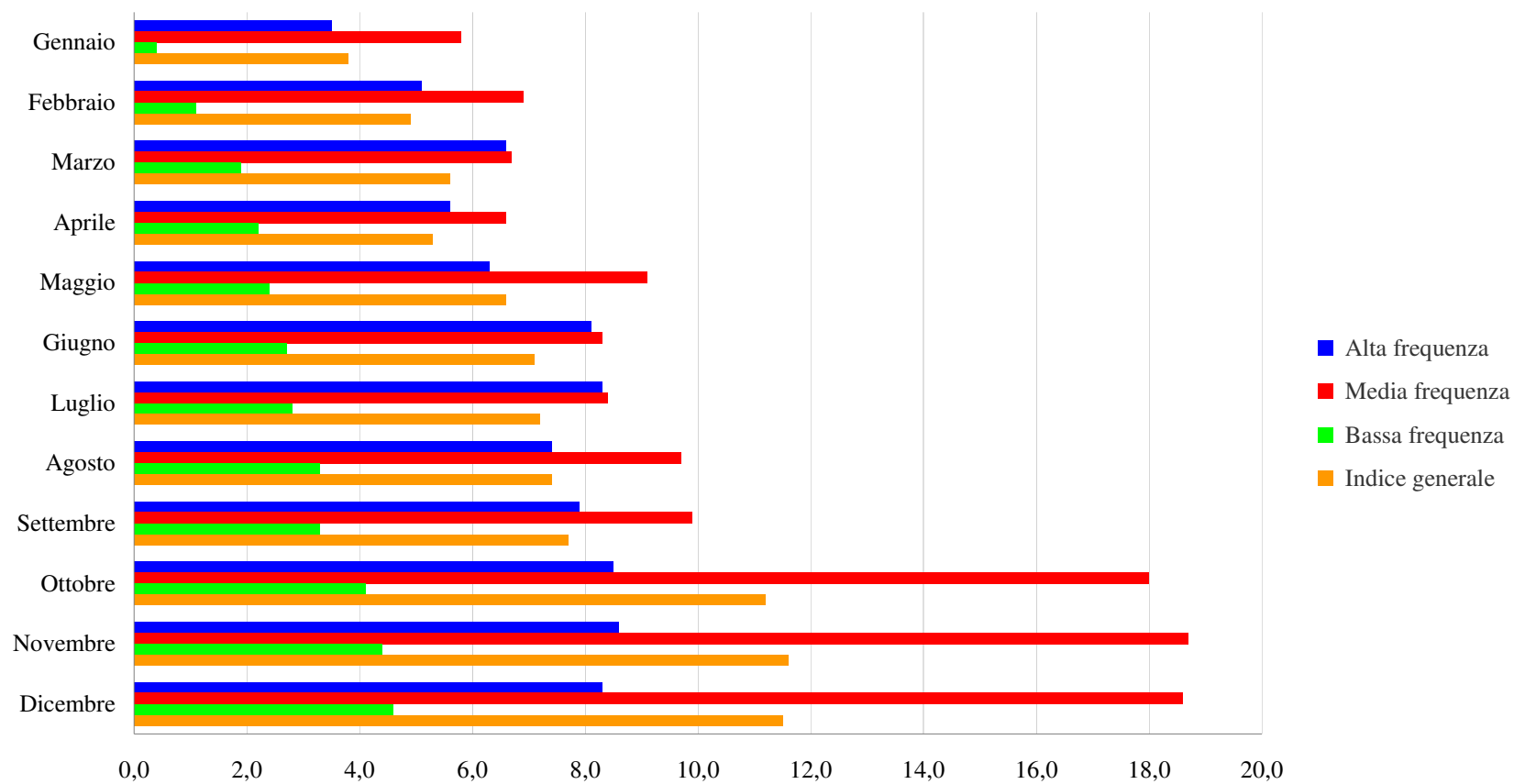
**SERIE CITTA' DI TORINO**  
**INDICI DEI PREZZI AL CONSUMO NIC**  
**Prodotti a diversa frequenza d'acquisto**  
**Variazioni Tendenziali**

*Base Anno 2015 = 100**Anno 2022*

	Gennaio	Febbraio	Marzo	Aprile	Maggio	Giugno	Luglio	Agosto	Settembre	Ottobre	Novembre	Dicembre
Alta frequenza	3,5	5,1	6,6	5,6	6,3	8,1	8,3	7,4	7,9	8,5	8,6	8,3
Media frequenza	5,8	6,9	6,7	6,6	9,1	8,3	8,4	9,7	9,9	18,0	18,7	18,6
Bassa frequenza	0,4	1,1	1,9	2,2	2,4	2,7	2,8	3,3	3,3	4,1	4,4	4,6
<b>Indice generale</b>	<b>3,8</b>	<b>4,9</b>	<b>5,6</b>	<b>5,3</b>	<b>6,6</b>	<b>7,1</b>	<b>7,2</b>	<b>7,4</b>	<b>7,7</b>	<b>11,2</b>	<b>11,6</b>	<b>11,5</b>

Grafico 8

**SERIE CITTA' DI TORINO**  
**INDICI DEI PREZZI AL CONSUMO NIC**  
**Prodotti a diversa frequenza d'acquisto - Anno 2022**  
**Variazioni Tendenziali**



**SERIE CITTA' DI TORINO  
INDICI DEI PREZZI AL CONSUMO NIC**

**Tavola 5.23**

**Tipologia di Prodotto - Beni e Servizi Variazioni Congiunturali e Tenzionali**

Base Anno 2015 = 100

Anno 2022

Tipologia di Prodotto	PESI	GENNAIO		FEBBRAIO		MARZO		APRILE		MAGGIO		GIUGNO		LUGLIO		AGOSTO		SETTEMBRE		OTTOBRE		NOVEMBRE		DICEMBRE	
		Cong.	Tend.	Cong.	Tend.	Cong.	Tend.	Cong.	Tend.	Cong.	Tend.	Cong.	Tend.	Cong.	Tend.	Cong.	Tend.	Cong.	Tend.	Cong.	Tend.	Cong.	Tend.	Cong.	Tend.
<b>BENI</b>	590263	1,9	5,5	1,8	7,4	1,7	8,8	-0,7	7,8	0,8	8,6	1,3	10,2	0,1	9,8	0,5	10,3	0,7	11,1	6,5	16,9	0,9	17,0	0,3	16,8
Beni Alimentari	191256	1,4	2,1	1,1	3,7	1,5	5,0	0,8	5,4	1,1	6,3	1,0	8,0	-0,2	8,5	0,7	9,2	0,8	10,3	2,0	12,2	1,3	12,7	0,3	12,4
Beni Energetici	88922	8,3	34,8	6,8	42,9	5,5	47,5	-6,2	35,9	2,6	38,3	4,7	44,4	0,5	39,0	1,2	39,3	-0,6	38,7	31,5	70,6	2,1	66,7	-0,5	65,8
Tabacchi	19218	0,0	0,6	0,2	0,4	0,0	0,3	0,0	0,2	0,0	0,2	0,0	0,2	0,0	0,2	0,0	0,2	0,0	0,2	-0,2	0,0	0,0	0,0	0,0	0,0
Altri Beni	290867	0,2	0,1	0,8	0,8	0,7	1,5	0,1	2,0	0,2	2,3	0,3	2,7	0,1	3,0	0,3	3,3	1,3	4,4	0,8	5,2	0,2	5,5	0,8	5,8
<b>SERVIZI</b>	409737	0,1	1,3	0,3	1,4	0,0	1,1	0,6	1,7	1,8	3,7	-0,9	2,7	1,1	3,3	0,6	3,3	-1,0	3,0	0,2	3,1	0,9	3,9	0,3	3,9
Servizi relativi all'abitazione	80018	0,5	0,3	0,2	0,3	0,1	0,3	0,2	0,7	0,2	0,9	0,1	0,9	0,4	1,3	0,0	1,3	0,4	1,9	0,3	2,3	0,2	2,7	0,1	2,7
Servizi relativi alle comunicazioni	17065	0,0	0,1	-0,1	-0,2	0,0	-0,3	0,1	-0,2	0,0	-0,2	0,0	0,3	-0,1	0,2	0,0	0,2	0,1	0,2	0,0	0,1	0,2	0,2	0,3	0,5
Servizi ricreativi, culturali e per la cura della persona	131488	0,9	3,2	0,5	3,3	-0,7	2,5	0,0	1,9	5,2	7,8	-4,0	3,6	1,0	3,8	0,3	3,7	0,1	4,4	0,5	4,4	2,3	5,9	0,1	6,2
Servizi relativi ai trasporti	62399	-2,1	0,8	0,2	0,8	1,3	0,2	3,6	5,4	0,6	6,3	2,7	8,1	3,9	11,0	2,7	10,8	-5,9	8,1	-0,8	8,1	-0,1	7,9	1,3	7,2
Servizi vari	118767	0,1	0,8	0,2	0,9	0,1	1,0	0,0	0,9	-0,1	0,8	0,0	0,8	0,3	0,9	0,0	0,9	-0,7	0,0	0,4	0,4	0,6	0,8	0,1	0,9
<b>COMPLESSIVO</b>	1000000	1,1	3,8	1,2	4,9	1,0	5,6	-0,2	5,3	1,2	6,6	0,4	7,1	0,5	7,2	0,5	7,4	0,0	7,7	3,9	11,2	0,9	11,6	0,3	11,5
Componente di fondo (core inflation)	842070	0,4	1,0	0,4	1,4	0,4	1,6	0,5	2,1	1,1	3,4	-0,1	3,3	0,8	4,0	0,6	4,2	-0,1	4,4	0,6	5,1	0,7	5,7	0,5	6,0

## GLOSSARIO

<b>Beni Alimentari</b>	Comprendono oltre ai generi alimentari (come ad esempio il pane, la carne, i formaggi), le bevande analcoliche e quelle alcoliche.
<b>Beni Energetici</b>	Comprendono i beni energetici regolamentati e quelli non regolamentati
<b>Tabacchi</b>	Comprendono i tabacchi
<b>Altri Beni</b>	Comprendono i beni di consumo ad esclusione dei beni alimentari, energetici e tabacchi. Si dividono in Beni durevoli (es. autovetture, articoli per l'arredamento, elettrodomestici), in Beni non durevoli (es. detersivi per la pulizia, i prodotti per la cura della persona, i medicinali) e in Beni semidurevoli (es. capi di abbigliamento, calzature, libri)
<b>Servizi relativi all'abitazione</b>	Comprendono i servizi di riparazione, la pulizia e la manutenzione della casa, la tariffa per i rifiuti solidi, il canone d'affitto, le spese condominiali
<b>Servizi relativi alle comunicazioni</b>	Comprendono i servizi di telefonia e i servizi postali
<b>Servizi ricreativi, culturali e per la cura della persona</b>	Comprendono i pacchetti vacanza, i servizi di alloggio, i ristoranti, bar e simili, le mense, la riparazione di apparecchi audiovisivi, fotografici e informatici, i servizi per l'abbigliamento, i servizi per l'igiene personale, i servizi ricreativi e culturali, i concorsi e le lotterie
<b>Servizi relativi ai trasporti</b>	Comprendono i trasporti aerei, marittimi, ferroviari, e stradali, i servizi di manutenzione e riparazione di mezzi di trasporto, i trasferimenti di proprietà, le assicurazioni sui mezzi di trasporto
<b>Servizi vari</b>	Comprendono l'istruzione, i servizi medici, i servizi per l'assistenza, i servizi finanziari, le professioni liberali, i servizi funebri e le assicurazioni sugli infortuni
<b>Componente di fondo (core inflation)</b>	Viene calcolata, con riferimento all'indice nazionale dei prezzi al consumo NIC, escludendo i beni alimentari non lavorati e i beni energetici

Tavola 5.24

## COEFFICIENTI DI RACCORDO da base 1995 a base 2010

DIVISIONI	TORINO		NAZIONALE	
	NIC	FOI	NIC	FOI
Prodotti alimentari, bevande non alcoliche	1,288	1,358	1,375	1,371
Bevande alcoliche e tabacchi	1,619	1,923	1,863	1,893
Abbigliamento e Calzature	1,391	1,581	1,380	1,375
Abitazione, acqua, energia e combustibili	1,478	1,596	1,586	1,590
Mobili, articoli e servizi per la casa	1,361	1,447	1,355	1,345
Servizi sanitari e spese per la salute	1,196	1,330	1,228	1,215
Trasporti	1,426	1,515	1,476	1,464
Comunicazioni	0,679	0,682	0,679	0,676
Ricreazione, spettacoli e cultura	1,151	1,196	1,240	1,232
Istruzione	1,534	1,580	1,465	1,481
Servizi Ricettivi e di Ristorazione	1,442	1,501	1,540	1,506
Altri beni e servizi	1,492	1,629	1,529	1,484
<b>Indice generale</b>	<b>1,332</b>	<b>1,434</b>	<b>1,398</b>	<b>1,385</b>
<b>Indice generale senza tabacchi</b>	<b>1,328</b>	<b>1,425</b>	<b>1,390</b>	<b>1,373</b>

A partire dai dati di Gennaio 2011, l'ISTAT ha calcolato la nuova serie degli indici NIC e FOI con base di riferimento 2010 = 100. L'aggiornamento della base ha riguardato sia gli indici nazionali che quelli calcolati a livello locale. I coefficienti di raccordo garantiscono la comparabilità temporale tra la serie degli indici espressi in basi diverse, che per la loro natura non sarebbero confrontabili. Il coefficiente di raccordo tra due basi si ottiene dividendo per 100 l'indice medio dell'anno base espresso nella base precedente.

Tavola 5.25

## COEFFICIENTI DI RACCORDO da base 2010 a base 2015

DIVISIONI	TORINO		NAZIONALE	
	NIC	FOI	NIC	FOI
Prodotti alimentari, bevande non alcoliche	1,083	1,082	1,088	1,088
Bevande alcoliche e tabacchi	1,144	1,145	1,146	1,146
Abbigliamento e Calzature	1,034	1,034	1,061	1,061
Abitazione, acqua, energia e combustibili	1,149	1,135	1,140	1,132
Mobili, articoli e servizi per la casa	1,065	1,061	1,063	1,056
Servizi sanitari e spese per la salute	1,017	1,024	1,015	1,017
Trasporti	1,137	1,138	1,121	1,121
Comunicazioni	0,805	0,779	0,847	0,826
Ricreazione, spettacoli e cultura	1,010	1,005	1,018	1,012
Istruzione	1,097	1,097	1,106	1,105
Servizi Ricettivi e di Ristorazione	1,028	1,053	1,075	1,077
Altri beni e servizi	1,071	1,070	1,071	1,070
<b>Indice generale</b>	<b>1,067</b>	<b>1,067</b>	<b>1,075</b>	<b>1,074</b>
<b>Indice generale senza tabacchi</b>	<b>1,066</b>	<b>1,065</b>	<b>1,073</b>	<b>1,071</b>

A partire dai dati di Gennaio 2016, l'ISTAT ha calcolato la nuova serie degli indici NIC e FOI con base di riferimento 2015 = 100. L'aggiornamento della base ha riguardato sia gli indici nazionali che quelli calcolati a livello locale. I coefficienti di raccordo garantiscono la comparabilità temporale tra la serie degli indici espressi in basi diverse, che per la loro natura non sarebbero confrontabili. Il coefficiente di raccordo tra due basi si ottiene dividendo per 100 l'indice medio dell'anno base espresso nella base precedente.